



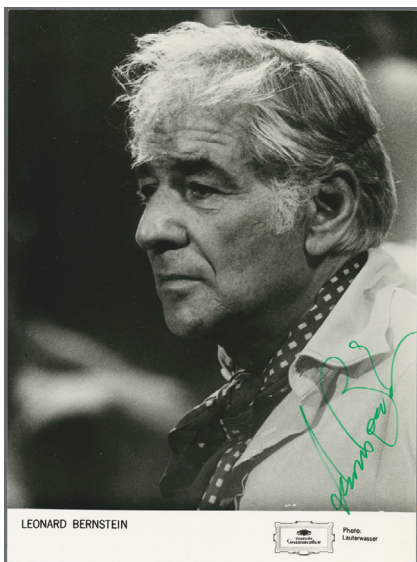
DIVERSES

Gebiet	Losnr.
Autographen	550
Ansichtskarten	551
Thematik	552 - 604
Flugpost	605
Zeppelinpost	606 - 618
Schiffspost	619 - 627
Transatlantikmail	628

Autographen - Thematik

Losnr.

Katalognr. Erhalt. Ausruf



Los 550



ex Los 551

Autographen

- P 550 LEONARD BERNSTEIN; 1981, Originalunterschrift des berühmten Dirigenten Leonard Bernstein auf großformatigem Pressefoto (Höhe ca. 23,9 cm/Breite ca. 17,7 cm.), welches sich in einer Informationsmappe der Tournee 1981 befindet. (M) 70,-

Ansichtskarten: Politik / Politics

- P 551 1898-1899, sechs Ansichtskarten mit Motiven der Orientreise 1898 von Kaiser WILHELM II., davon zwei mit Motiven aus Kairo, ägyptischer 2 Mill.-Frankatur und Stempel "CAIRE / 19 XI 98" und vier mit Motiven aus Venedig vom Beginn der Orientreise, die über Italien nach Ägypten und Palästina führte. Diese 1898/99 in Italien aufgegeben, jeweils mit Mi.-Nr. 73 frankiert. Alle Karten liefen nach Breslau. ✉ 50,-

Thematik: Alkohol-Bier / alcohol-beer

- 552 1904-1919, Brauereien / Bier etc., kleine Partie mit sechs Ansichtskarten zum Thema Bier / Brauereigewerbe / Lokale (u.a. bei der Hygiene-Ausstellung Dresden 1911), einer mit Bayern Mi.-Nr. 153 A frankierten Drucksache des "Verbands ehemaliger Weihenstephaner", sowie sieben verschiedenen Vignetten, meist zur Wiener Ausstellung für Spiritusverwertung und Gärungsgewerbe 1904. (T) ✉ 40,-



ex Los 553



Los 554

Losnr.

Katalognr. Erhalt. Ausruf

Thematik: Berge / Mountains

- P 553 1899-1926, fünf Belege mit Bergmotiven bzw. Bergbezug, dabei eine Bildkarte von der Gaisbergspitze, eine Expreß-Ganzsache mit Zusatzfrankatur aus Neustadt an der Tafelfichte, am Fuße des höchsten Bergs im Isergebirge (heute Tschechische Republik), eine Ansichtskarte von 1913 aus Liechtenstein nach Dresden, frankiert mit Liechtenstein Mi.-Nr. 1, eine Karte mit Nebstempel der "Posthilfstelle Höllenthalhütte" bei Garmisch sowie eine Ansichtskarte des "Bayrischen Alpendorfs" als Installation auf der Düsseldorfer Ausstellung "Gesolei" von 1926 (Gesundheitspflege, soziale Fürsorge und Leibesübungen - die größte Ausstellung der Weimarer Republik).

✉/GA 40,-

Thematik: Antarktis / antarctic

- P 554 BRITISH ANTARCTIC EXPEDITION (Scott). Official envelope of the expedition ship Terra Nova bearing Victoria Land SG No. A3 cancelled Brit.Antarctic Exp. dated FE 9 1911 and also the double ring pmk "Loose Ship`s Letter/S.Y. Aurora" (Australia`s first Antarctic mail ship) and signed by the captain J.K. Davis. This was the expedition of which Scott unfortunately never returned alive. On FE 4 1913 the same envelope was also franked with a pair of the half penny green of Victoria Land SG No. A2. This expedition took place from June 1 1910 to June 14 1913. Very rare collectors item in very fine condition (The two stamps Victoria Land Mi.Nr.1 cat. value 2000 Euros alone).**

1913, BRITISCHE ANTARKTIS-EXPEDITION (Scott). Offizieller Umschlag des Expeditionsschiffes Terra Nova mit Victoria-Land SG Nr. A3 entwertet "Brit. Antarctic Expd. / FE 9 1911", neben gesetzt Motivstempel "Loose Ship`s Letter / S.Y. Aurora" (Australiens erstes Antarktis-Postschiff), unterschrieben vom Kapitän J. K. Davis. Dies war die Expedition, von der Scott 1912 leider nicht mehr lebend zurückkehrte. 1913 wurde derselbe Umschlag auch mit einem Paar der grünen Halbpennigmarke von Victoria Land SG Nr. A2 frankiert und entwertet "BRIT. ANTARCTIC EXPD. / FE 4 13". Die Expedition dauerte vom 1. Juni 1910 bis zum 14. Juni 1913 statt. Sehr schönes Sammlerstück in sehr guter Erhaltung (Die beiden Briefmarken Victoria Land Mi.-Nr.1 Kat. Wert allein 2000 Euro).

Victorialand
1(2), 2 ✉ 1.600,-



Los 555



Los 556

- P 555 BYRD ANTARCTIC EXPEDITION 1928, cover bearing New Zealand 1d showing black cachet BYRD ANTARCTIC EXPEDITION and "BAY OF WHALES" double ring in violet; plus small photo card (10,5 x 7,5 cm) depicting the "Josephine Ford", Byrd`s Fokker airplane.

1928, BYRD ANTARCTIC EXPEDITION, Brief mit Neuseeland, König Georg V., 1d mit schwarzem Sonderstempel BYRD ANTARCTIC EXPEDITION und Doppelkreisstempel "BAY OF WHALES" in violett; dazu kleine Fotokarte (10,5 x 7,5 cm) mit der "Josephine Ford", Byrds Fokker-Flugzeug.

✉ 180,-

Thematik

Losnr.

Katalognr. Erhalt. Ausruf

- P 556 WILKINS ANTARCTIC FLIGHT 1929, March. Airmail cover with Chilean stamps dated FEB 12, First Flight to the Antarctic showing red WILKENS/Deception Island/EXPEDITION (belongs today to the Falkland Islands) with ms "Hubert Wilkens March 1929". Postmarked upon arrival Valparaiso Feb 15. Plus a photocopied letter from July 1928

1929, WILKINS ANTARKTISFLUG. Luftpostbeleg mit chilenischen Briefmarken vom 12. FEB, erster Flug in die Antarktis, mit Schreibmaschinentext in rot "WILKINS/Deception Island/EXPEDITION" (gehört heute zu den Falklandinseln), handschriftlich "Hubert Wilkens March 1929". Abgestempelt bei Ankunft in Valparaiso am 15. Februar 1929. Dazu ein fotokopierter Brief vom Juli 1928.

☒ 300,-



Los 557



Los 558

- P 557 BYRD ANTARCTIC EXPEDITION 1929, special cancellation in green on cover with New Zealand stamps addressed to the US.

1929, BYRD ANTARCTIC EXPEDITION, Sonderstempel in grün auf Brief mit neuseeländischen Briefmarken, adressiert in die USA.

☒ 220,-

- P 558 1931, WILKENS ANTARCTIC EXPEDITION/ DECEPTION ISLAND, cachet in green on cover with Falkland Isl. 1d originating in Port Stanley, then processed to the TRANS-ARCTIC SUBMARINE EXPEDITION 1931 showing also straightline "New York to North Pole".

1931, WILKENS ANTARCTIC EXPEDITION/ DECEPTION ISLAND, Stempel in grün auf Brief mit Falkland Isl. 1d aus Port Stanley, dann weitergeleitet zur TRANS-ARCTIC SUBMARINE EXPEDITION 1931, außerdem Einzeiler "New York to North Pole".

☒ 180,-

- 559 1934-1935, BYRD ANTARCTIC EXPEDITION, three covers showing different cancellations of "Little America" a.o. "This letter has been delayed for one year because of difficulties in transportation", very fine.

☒ 120,-



Los 560



Los 562

Thematik

- | Losnr. | Katalognr. | Erhalt. | Ausruf |
|---|------------|---------|--------|
| <p>P 560 BYRD ANTARCTIC EXPEDITION, 1935, JAN 15, large special cachet in green on cover with official imprint "Off. Departure S.S. Jacob Ruppert returning to Little America". At bottom "This cover is No.3 out of a total of 50 existing", franked by a New Zealand stamp and sent to the US.</p> <p><i>1935, BYRD ANTARCTIC EXPEDITION, grosser Sonderstempel in grün auf Brief mit offiziellem Aufdruck "Off. Abreise S.S. Jacob Ruppert zurück nach Little America". Unten "Dieser Umschlag ist Nr. 3 von insgesamt 50 existierenden"; frankiert mit einer neuseeländischen Briefmarke und gesendet in die USA.</i></p> <p>Thematik: Arktis / arctic</p> | | ☒ | 240,- |
| <p>561 1897, gelaufene Ansichtskarte von der Abfahrt des Schiffes am 2. Juli 1897 der Andrées-Polarexpedition im Hafen von Göteborg (Schweden). Die Adressseite ist mit leichten Wasserflecken und frankiert mit einer schwedischen 5 Öre-Freimarke (Mi.Nr. 41), entwertet "GÖTEBORG 30.III.02".</p> | | Ak | 30,- |
| <p>P 562 WILKENS ELLSWORTH TRANS ARCTIC SUBMARINE EXPEDITION 1931, large special cachet on cover with mixed franking GB / US.</p> <p><i>1931, WILKENS ELLSWORTH TRANS ARCTIC SUBMARINE EXPEDITION 1931, großer Sonderstempel auf Brief mit Mischfrankatur GB / US.</i></p> | | ☒ | 90,- |

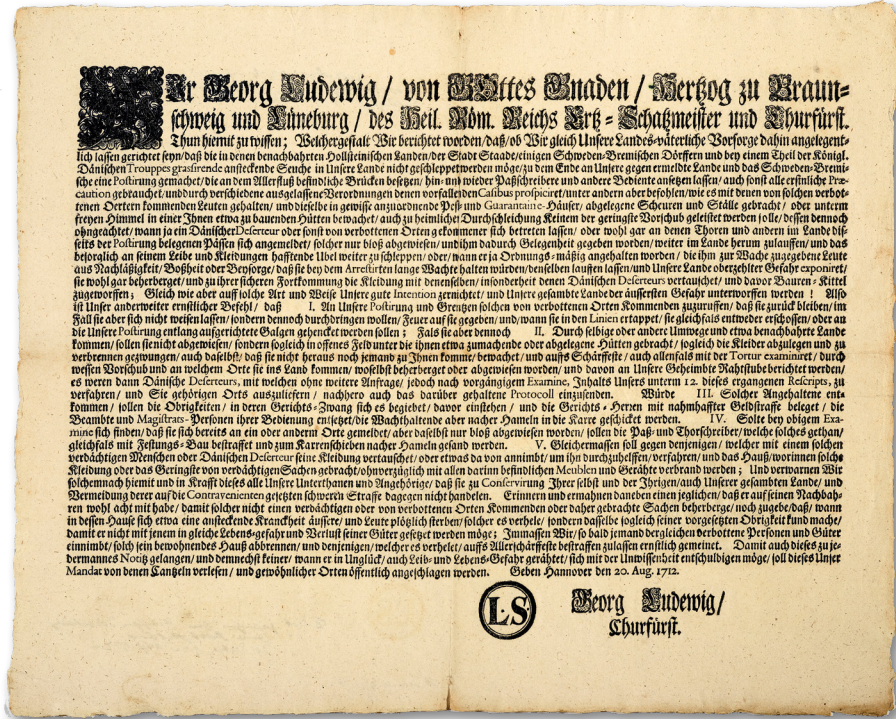


Los 563



ex Los 565

- | | | | |
|---|-----------------------|-----|------|
| <p>P 563 WILKENS ELLSWORTH TRANS ARCTIC SUBMARINE EXPEDITION 1931, cover showing the large special cachet, mixed franking GB / US</p> <p><i>1931, WILKENS ELLSWORTH TRANS ARCTIC SUBMARINE EXPEDITION 1931, großer Sonderstempel auf Brief mit Mischfrankatur GB / US.</i></p> <p>Thematik: Eisenbahn / railway</p> | | ☒ | 80,- |
| <p>564 1902, Partie mit Eisenbahn 16 Cents, der selbe Wert mit Aufdruck "BRITISH PROTECTORATE" und nochmals derselbe Wert mit Aufdruck "LABUAN", alle ungebraucht und außerdem gefälligkeitsentwertet mit den üblichen Strichstempeln enthalten. Michel zusammen 424 €.</p> | 96, 110, Labuan
97 | */⊙ | 90,- |
| <p>Thematik: Esperanto</p> <p>P 565 1922-1923, zwei Bildpostkarten, davon eine der Arbeiter-Esperanto-Gruppe aus Rio de Janeiro nach Sachsen von 1923 und eine Karte zum internationalen Esperantokongreß in Helsinki 1922, über drei verschiedene Länder (Niederlande / Tunesien / Rumänien) mit jeweiliger Frankatur nach Stendal.</p> | | ☒ | 40,- |



Los 566

Thematik: Medizin, Gesundheit / medicine, health

P 566 1712, gedruckte großformatige Bekanntmachung des Herzogs von Braunschweig, Kurfürst Georg Ludwig über die Sicherung des Landes und seiner Grenzen vor Überträgern der aktuell grassierenden Seuche. Er verfügt z.B., daß Erkrankte, welche die Grenze überschreiten wollen, erschossen oder aufgehängt werden sollen, diejenigen, die es anderweitig ins Land geschafft haben, isoliert werden und notfalls unter Folter gestehen, "durch wessen Vorschub und an welchem Orte sie ins Land kommen". Format 42 x 34 cm, tadellose Erhaltung. (MS)

200,-



Los 567

Thematik: Olympische Spiele / olympic games

P 567 1896, ATHEN, Ansichtskarte aus Athen nach Laon (Aisne, Frankreich), frankiert mit vier Werten des Olympiadesatzes 1896, 1 Lepton, 2 Lepta (zweimal) und 5 Lepta, rs. Motiv "Zappion (vue de Stade)". Im Zappeion fanden 1896 die Fechtwettkämpfe der Olympischen Spiele statt. Karte unten rechts kl. Bug, sonst gute Erhaltung.

Griechenland
96,97 (2), 98



50,-

Thematik

Losnr.

Katalognr. Erhalt. Ausruf



Los 568



ex Los 569

- P 568 1906, ZWISCHENOLYMPIADE ATHEN, Bildpostkarte mit Innenansicht des Athener Olympiastadions mit Zuschauern und kleinem Grußtext vom letzten Tag der Olympiade (2.5.1906), frankiert mit Sondermarke zum Anlaß 10 Lepta (Griechenland Mi.-Nr. 148) nach Wien mit entsprechendem AK. Dazu die grüne Olympia-Vignette, ebenfalls mit Poststempel entwertet. Dekorativer Beleg. ☒ 70,-
- P 569 1906, Zwischenolympiade Athen, sechs verschiedene Ansichtskarten ins Ausland, jeweils mit Frankaturen aus der dazugehörigen Sonderausgabe Griechenland von 1907-1921, dabei eine Karte nach Smyrna mit AK der Deutschen Post Smyrna, zwei mit der 10 L. als Einzel frankatur, zwei Bunt frankaturen aus den Werten 1-5 Lepta. Fünf Motive griechischer Ansichten, eine Karte mit Abbildung des vollständigen Zwischenolympiade-Satzes. Los vollständig im Netz abgebildet. ☒ 100,-



ex Los 570



Los 571

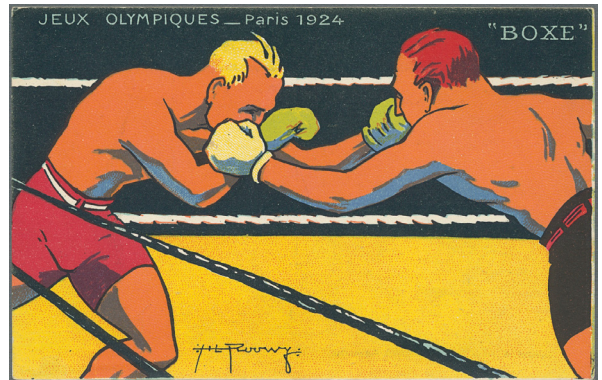
- P 570 1908, LONDON im Rahmen der Franco-British Exposition, drei verschiedene Sonder-Ansichtskarten, zwei davon gelaufen, mit Ansicht des Stadions "View from the Flip-Flap", die Scenic Railway und der Marathonläufer Pietro Dorando mit seinem gewonnenen "Queen's Cup", einem Ehrenpreis, den er erhielt, nachdem er als Sieger des Marathonlaufs wegen fremder Hilfe im Ziel disqualifiziert worden war. Eine Repro-Ansichtskarte mit dem Foto dieses Moments liegt dem Los bei. ☒ 90,-

Thematik

Losnr.	Katalognr.	Erhalt.	Ausruf
P 571	1912, STOCKHOLM, Ansichtskarte des Königlichen Schlosses, adreßseitig beklebt mit großformatiger Olympiavignette mit deutscher Inschrift, Wappenzeichnung 1 Öre und 2 Öre (zweimal), jeweils entwertet mit Sonderstempel "STOCKHOLM STADION / LBR / 12.7.12". Gute Erhaltung.	Schweden 57, 58 (2)	☒ 70,-



Los 572

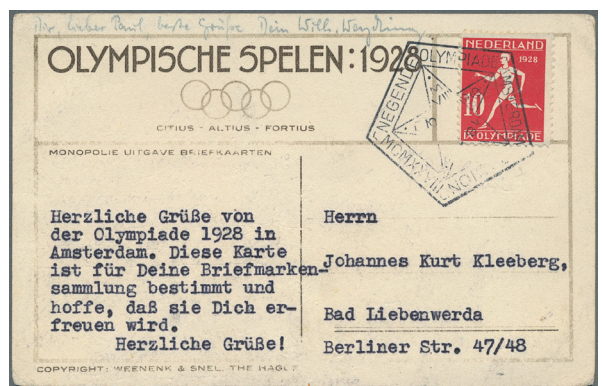


ex Los 573

P 572	1920, ANTWERPEN, belgische Olympiamarke 15 C. auf Blankokarte, entwertet mit Werbe-Fahnenstempel aus Antwerpen für die "VIIe. Olympiade / ANTWERPEN / AUGUST - SEPTEMBER 1920", dazu der komplette Olympiasatz, jeweils entwertet mit Ortsstempel Antwerpen.	Belgien 159-161	☒ 50,-
P 573	1924, PARIS, drei graphisch interessante Motivpostkarten, davon eine mit rückseitigem Text, jeweils für Boxen, Geschwindigkeitsrennen und Hürdenlauf.	Ak	60,-



Los 574



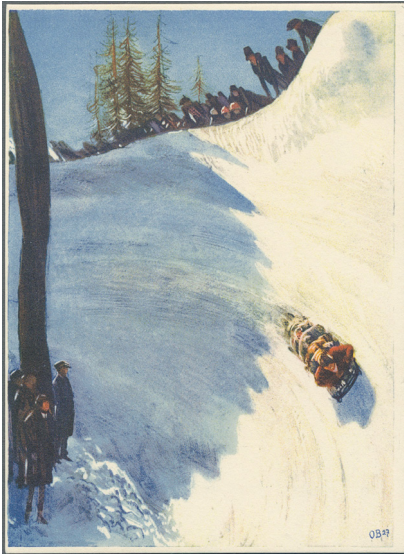
ex Los 576

P 574	1924, PARIS, offizielle Ganzsache mit Sonderwertstempel in Zeichnung der 30 C.-Sondermarke zu den Olympischen Spielen, echte Bedarfsverwendung mit zusätzlicher attraktiver Vignette aus Schiltigheim (Elsaß) nach Kilchberg bei Zürich, sehr gute Erhaltung, Yvert für gestempelte Karte 200 €.	P 42, Wert 185-CP1	GA	60,-
575	1925, OLYMPISCHER KONGRESS PRAG, die offizielle Ganzsache mit Sonderstempel des Kongresses (P 40 a), dazu zwei Blanko-Abschläge der weiteren Typen dieses Stempels (einer davon Archivreplik), ein großes Briefstück mit dem Endlos-Werbestempel zum Kongreß und die Ganzsache zum 60. Kongreßjubiläum (U 52 mit Zudruck).	GA/Δ		40,-
P 576	1928, AMSTERDAM, vier Bildkarten des Verlags Weenenk & Snel zur Olympiade, drei verschiedene Motive, Karten jeweils frankiert mit Olympiamarke 10 Cent und mit Grüßen an verschiedene Empfänger in Deutschland. Zwei Karten mit Olympiastadion-Sonderstempel entwertet, eine mit Bahnpoststempel Amsterdam-Bentheim. Gute Bedarfsqualität.	☒		80,-

Thematik

Losnr.

Katalognr. Erhalt. Ausruf



Los 577



Los 578

- | | |
|---|---|
| <p>P 577 1928, II. Olympische Winterspiele in St. Moritz / Schweiz, zwei aktenfrische Motivkarten des Olympia-Verlages zu den Spielen, mit Ansicht einer Berglandschaft bzw. eines Bobfahrers mit Zuschauern, dazu Schweizer Bild-Ganzsachekarte zu 20 Rp. mit Abbildung "St. Moritz - Maloja", gelaufen 1935 nach Deutschland.</p> | <p>P 160, Z 136-
050 B <input checked="" type="checkbox"/>/GA 80,-</p> |
| <p>P 578 1935ff., Olympia 1936 in Berlin, vier verschiedene Freistempeler-Briefstücke bzw. Briefvorderseiten mit thematischem Bezug zur Olympiade: Deutscher Reichsbund für Leibesübungen 1935 (Muster), Reichssportverlag 1.1936, zwei Berliner Behörden-Freistempeler mit Olympiatext / -bild und ein Umschlag 1942 von "Sachsenwerk", Hersteller der "Olympia-Radio-Geräte".</p> | <p><input checked="" type="checkbox"/>/ <input checked="" type="checkbox"/> 50,-</p> |
| <p>579 1936, OLYMPISCHE WINTERSPIELE Garmisch-Partenkirchen, der Werbe-Fahnenstempel mit Motiv "Skispringer vor Berglandschaft", auf sechs Belegen und einem Briefstück, jeweils mit anderem Ortsstempel (Stettin, Köln, Dresden etc.), dazu der komplette Satz auf zwei Briefstücken, jeweils mit SSt. "Garmisch-Partenkirchen / IV. Olympische Winterspiele" entwertet. (T)</p> | <p><input checked="" type="checkbox"/>/ <input checked="" type="checkbox"/> 30,-</p> |



Los 580



Los 581

- | | |
|--|---|
| <p>P 580 1936, Olympische Winterspiele, Eilpost-R-Luftpostbrief mit "Vierfarbenfrankatur", darunter jeweils die 25 Rpf.-Marke aus dem Trachten- und dem Winterolympiadesatz, entwertet mit SSt von Garmisch-Partenkirchen und aufgegeben beim Sonderpostamt Rießensee, wo sich die Olympia-Bobbahn befand. Seltener Aufgabestempel "Sonder-PA Rießensee / Garmisch Partenkirchen" über R-Zettel, rs. AK Neuzittau.</p> | <p>525,595,602-03 <input checked="" type="checkbox"/> 70,-</p> |
|--|---|

Thematik

Losnr.	Katalognr.	Erhalt.	Ausruf
P 581	1936, Fackellauf zu den Olympischen Sommerspielen, zwei Belege aus Griechenland mit SSt. zum Start des Fackellaufs in Olympia vom 20.7.1936, dazu Briefstück mit Österreich Mi.-Nr. 564 und österreichischem Etappen-SSt "OLYMPIA-FACKELSTAFFEL-LAUF IN ÖSTERREICH / WEIHESTUNDE WIEN, 29. VII. 1936".	☒/ GA/Δ	50,-
582	1936, BERLIN, drei offizielle Bild-Postkarten zur Olympia-Briefmarkenausstellung in Dresden (Deutsche Musik / Deutsche Luftfahrt / Deutsche Arbeit), davon eine mit Wertzeicheneindruck Hindenburg 3 Rpf. und Sonderstempel, Frech-Nr. PP 122/C28 01.	☒/ GA/Ak	40,-
583	1936, BERLIN, acht Belege mit deutschen Olympia-Marken bzw. Ganzsachen, alle mit Sonderstempeln, meist direkter Olympiabezug, dabei auch zwei Belege "Ausstellung Die Briefmarke", der Werbefreistempeler Berlin zu den Olympischen Spielen, "Stralauer Fischzug / Berlin-Treptow". Vgl. einige Abbildungen im Netz. (T)	☒/GA	40,-



Los 584



Los 585

- P 584 1936, zwei Originalbelege zu Olympiaveranstaltungen, zum einen Eintrittskarte "Leichtathletik" vom 2.8.1936, zum anderen Olympiastadion-Pass, innen nur noch Vorblatt, auf Deckel Vignette des Olympia-Plakats und 6+4 Rpf.-Fußballermarke mit SSt "Berlin Olympia-Stadion" vom Eröffnungstag 1.8.1936, auf Vorblatt innen zweiter SSt. 50,-
- P 585 1936, Olympische Segelwettkämpfe Kiel, zwei Belege mit Sonderstempel des Kieler Pressepostamts und Segelmotiv, davon einer auf Auslands-Ganzsache P 262 als portogerechte R-Karte mit Zusatzfrankatur, dazu drei Belege und ein Briefstück mit Fahnen-Werbestempel "XI. Olympiade - Segeln / Kiel 4.-14. August 1936" aus vier verschiedenen Städten (u.a. DR 623 EF ins Ausland). 50,-



Los 586



Los 587

- P 586 1936, BERLIN / KIEL, 16 Blankobelege, häufig mit erläuterndem Text, jeder mit einem unterschiedlichen Olympia-Sonderstempel der verschiedenen Austragungsorte und Ausstellungen, 14 für Berlin, zwei für Kiel, jeweils auf Olympia-Sondermarke 3 + 2 Rpf. Ein doppelter Stempel auf Beleg als Zugabe. (T) 100,-

Thematik

Losnr.

Katalognr. Erhalt. Ausruf

- P 587 BERLIN 1936, acht verschiedene Bildkarten bzw. Karten mit Motivzudruck zur Olympiade 1936, vorwiegend mit dazugehörigen SSt., darunter auch Olympia-Postwertzeichen-Ausstellung Dresden (Motiv: Deutsche Familie) mit SSt "Die Briefmarke". ☒ 50,-



Los 588



Los 589

- P 588 1936, BERLIN, acht Belege jeweils mit den guten Sonderstempeln "DRESDEN AUSSTELLUNG Die Briefmarke" bzw. "DRESDEN AUSSTELLUNG Reichsgartenschau 1936". Dabei ein Beleg vom Ersttag der Briefmarkenausstellung am 1.8.1936, der Freistempler der Ausstellung auf gelaufener Drucksachenkarte, mehrere Ganzsachen sowie der komplette Satz 609-616 mit SSt. auf Blankobeleg. (T) ☒/GA 100,-
- P 589 1936, BERLIN, sieben Belege mit Olympia-Marken bzw. Ganzsachen, teilweise Zusatzfrankatur, jeweils mit den guten Sonderstempeln "DRESDEN AUSSTELLUNG Die Briefmarke" bzw. "DRESDEN AUSSTELLUNG Reichsgartenschau 1936". Dabei u.a. ZD W 109 auf kleinem Brief bzw. Block 4 mit Zus.-Frk. auf portogerechtem R-Brief mit R-Zettel der Dresdener Briefmarkenausstellung. (M) ☒/GA 100,-



Los 590



Los 591

- P 590 1936, BERLIN, zwei Bild-Postkarten zur Olympia-Briefmarkenausstellung in Dresden, die eine davon frankiert mit Zusammendruck W 108, die andere als offizielle Bild-Postkarte (Motiv: Deutsche Familie) mit Hindenburg-Wertstempel 5 Rpf., Zusatzfrankatur und Freistempler der Ausstellung nach Passaic / New Jersey. DR W 108, Frech 126/C 13 GA/☒ 50,-
- P 591 1936, zwei Frankaturen aus DR-Olympiablock 5: ein portogerechter Fernbrief mit senkrechtem ZD 3+2 Rpf. und 6+4 Rpf. mit 3 Rpf. Olympia Zusatzfrankatur sowie ein überfrankierter Brief mit der 40+35 Rpf.-Blockmarke mit Rand, einem Olympia-ZD 12 + 3 Rpf. waagrecht sowie weiterer Zusatzfrankatur mit SSt Berlin-Grunau / Regattabahn. ex DR Block 5, W 109 etc. ☒ 60,-

Thematik

Losnr.

Katalognr. Erhalt. Ausruf



Los 592



Los 593

- | | | | |
|-------|--|---|---------|
| P 592 | 1936, drei Belege und DR Block 6, jeweils mit Stempeln zur Dresdner Reichsgartenschau bzw. zur Ausstellung "Die Briefmarke", einer der Belege mit Freistempeler der Ausstellung, eine offizielle Bild-Postkarte (Motiv: Deutsche Arbeit) und eine Postkarte der Reichsgartenschau. | DR Block 6 etc. <input type="checkbox"/> /⊙ | 100,- |
| P 593 | 1948, St. Moritz, V. Winterolympiade, kleine Partie aus fünf Belegen, davon vier mit Sonderstempel St. Moritz zur Olympiade und Marken der Schweizer Sonderausgabe zu den Spielen, dabei Geschenkheft der die Marken herstellenden Druckerei Courvoisier mit eingeklebtem Satz, R-Brief nach Luzern mit der 5+5 Rp. (zweimal) und 30 Rp., AK des österreichischen Olympiakomitees mit Motiv ähnlich Österreich Mi.-Nr. 854 sowie AK mit Bild des österreichischen Skiläufers Engelbert Haider (Teilnehmer Olympia 1948). (T) | Schweiz 492-495 etc. <input type="checkbox"/> | 60,- |
| 594 | 1948, Sommerolympiade London, die Olympiaausgabe im Original sowie mit Überdrucken Bahrain, Marokko, Kuwait, Oman und Tanger, jeweils postfrisch, drei Werte auf Motivbrief mit Olympia-Fahnenstempel "Olympic Games Wembley / 2 AUG 1948" nach Budapest, die 3 P-Marke als Schwarzdruck in einem Stampex 1962-Block mit anderen Marken, Luftpostfaltbrief LF 5, drei kleine Zeitungsausschnitte von 1948 und Reprint des offiziellen Plakats als Ansichtskarte. (M) | **/⊙
/GA | 50,- |
| 595 | 1952, Winterolympiade Oslo, vier Belege, davon ein FDC mit der Ausgabe Norwegen Mi.-Nr. 372-374, Endlos-Rollstempel zu den Winterspielen als Entwertung 1.10.1951, eine AK mit Skiläufern aus Lillehammer, frankiert mit vier Olympia-Vignetten sowie zwei ältere AK der Holmenkollen-Schanze nahe Oslo bei Veranstaltungen, verwendet 1942 bzw. 1943. | <input type="checkbox"/> /
FDC | 40,- |
| 596 | 1952 Helsinki, Olympiasieger der CSSR Emil Zatopek, zwei Belege mit Originalunterschriften, einmal als AK mit Motiv Zatopek, bildseitig Autogramm, Rs. Zatopek-Marke der CSSR (Mi.-Nr. 856 von 1954) mit Marathonlauf-SST von 1956, einmal Autogramme von Emil und Dana Zatopek auf Blankobrief mit CSSR 2045. | <input type="checkbox"/> | 30,- |
| P 597 | 1954, 60 Jahre Olympisches Komitee, Bildpostkarte von 1941 mit Motiv Apollo und Wertstempel 2 Dr., Zusatzfrankatur drei Werte Freimarkenausgabe 1954, zwei davon entwertet mit seltenem Athener Sonderstempel zum 60jährigen Jubiläum des Olympischen Komitees. | Griechenland P
49, 604 (2), 605 | GA 50,- |
| 598 | 1956, Winterolympiade in Cortina d'Ampezzo, zehn Karten, davon neun Ansichtskarten mit zwei verschiedenen Olympiaplakaten und verschiedenen Olympiabauten, alle frankiert mit Olympia-Sonderstempeln ab Dezember 1955 (Eröffnung des Trampolino "Italia) über Eröffnungsfeier und verschiedene Disziplinen, u.a. Bobfahren, Langlauf und Hockey. (T) | <input type="checkbox"/> | 50,- |
| 599 | 1956, Olympiade Melbourne, neun Belege bzw. Ansichtskarten zum Anlaß, dabei sechs Belege mit Sonderstempeln zur Olympischen Briefmarkenausstellung bzw. von zwei olympischen Orten, frankiert mit Olympiamarke zu 4 Pence bzw. ein Beleg mit Dauermarken und zwei Vignetten, außerdem ein Luftpostfaltbrief von 1956 und zwei zeitgenössische Bildkarten sowie eine Replikarte. (T) | <input type="checkbox"/> /GA | 40,- |

Thematik - Zeppelinpost

Losnr.		Katalognr.	Erhalt.	Ausruf
600	1956, Olympiade Melbourne, die Sonderausgabe des Saarlands auf Briefen und Karten, mit je verschiedener Motivbedruckung und alle vom Ersttag der Ausgabe, sieben jeweils mit Satz, eine Maximumkarte mit der 12+3 Fr. -Marke.			30,-
601	1960-1975, OLYMPISCHE KOMITEEN, sieben Belege, davon einer des Japanischen Olympischen Komitees (Tokio 1960) und sechs des Organisationskomitees Innsbruck 1976, jeweils mit Olympiamarken-Frankaturen und Sonderstempeln (Testwettkämpfe etc.). (M)		☒	30,-
602	1968, MEXICO CITY, Partie aus 13 Belegen, dabei FDC der Olympiarausgabe Mexiko 1967, vier Maximumkarten zu einzelnen Marken der Ausgabe, ebenfalls Ersttag, drei Ansichtskarten aus Mexico-Stadt, davon eine mit den Unterschriften der DDR-Fußball-Nationalmannschaft (von 1966), ein Beleg vom Olympiaflug Wien-Mexiko und ein großformatiger Brief des Vorbereitungs Komitees nach Dresden mit eigenem Freistempler. (M)		☒	40,-
Thematik: Sport / sport				
603	1898-1929, schöne Partie von 10 Bildpostkarten mit frühen Sportmotiven, sechs davon gelaufen, beginnend mit Turnfest Hamburg 1898 (mit Sonderstempel), dann z.B. Radrennen Köln 1907, Sächsisches Kreisturnfest 1921 (mit Sonderstempel), Bundesfest des Arbeiter-Turn und Sportbunds Nürnberg 1929. Vgl. Abbildungen im Netz. (T)		☒	60,-



Los 597



Los 604

Thematik: Sport-Fußball / sport-soccer, football

P 604	1928, OLYMPISCHES FUSSBALLTURNIER AMSTERDAM, fünf verschiedene Bildkarten mit Motiven des Turniers, davon vier vom Spiel Deutschland-Schweiz (im Achtelfinale, Deutschland gewann 4:0) und eine vom Vorrundenspiel Chile-Portugal, sehr gute Qualität.		Ak	100,-
Flugpost Deutschland				
P 605	1924, 20.8., Erster Nachtflug Berlin-Stockholm, feiner Brief (rs. fehlt obere Briefklappe) mit 5 und 20 Pfg. Holztaube, Pracht.	344,346	☒	70,-
Zeppelinpost Übersee				
P 606	1929, Brief der Weltrundfahrt mit japanischer Frankatur, entwertet "TOKIO 21.8.29", mit entsprechendem Postsonderstempel von Tokio und nach Los Angeles/USA gelaufen. Sieger 31A		☒	80,-

Zepplinpost

Losnr.

Katalognr. Erhalt. Ausruf



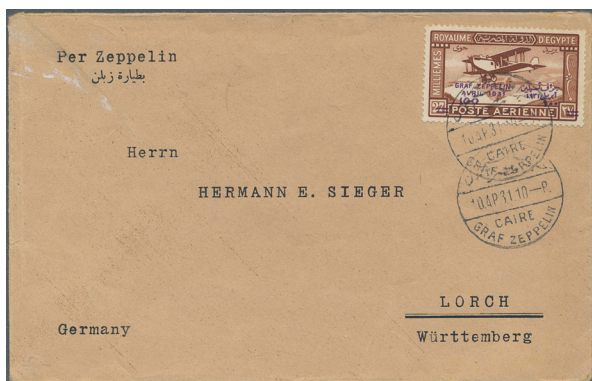
Los 605



Los 606

P 607 1931, ÄGYPTENFAHRT, Brief aus Kairo, frankiert mit Ägypten - Flugpostmarke mit Überdruck "Graf Zeppelin", 100 M. auf 27 M., Mi.-Nr. 157, nach Lorch / Württemberg. Marke entwertet mit Postsonderstempel von Kairo, rs. AK Friedrichshafen. Pracht.

Sieger 105 Ay ☒ 40,-



Los 607



Los 608

Zepplinpost Europa

P 608 1935, Zeppelinpost, 16. SAF (Sieger Nr. 329), Bedarfsbrief mit guter Einzelfrankatur Schweiz Flugpostmarke 2 Fr. braun, Fotoattest Sieger BPP.

Schweiz 246, Sieger 329 ☒ 60,-



Los 609



Los 610

Zeppelinpost

Losnr.	Katalognr.	Erhalt.	Ausruf
<p>P 609 1935, Zubringerpostbrief zur 7. Südamerikafahrt, dänische Freimarken 20 Öre (Mi. Nr. 203 mit oben einigen fleckigen Zähnen), 60 Öre (Mi.Nr.211) und 2 Kronen (Mi.Nr. 213) entwertet mit Maschinenstempel "KOBENHAVN 26 JUN 1935", zusammen auf Luftpostbrief mit handschriftlichem Vermerk "Par poste aérienne allemande", mit rotem Flugpostbestätigungsstempel mit Unterscheidungsbuchstabe "c" (Friedrichshafen) und nach Rio de Janeiro/Brasilien gelaufen.</p> <p>Zeppelinpost Deutschland</p> <p>P 610 1909, Ansichtskarte des "Lenkbaren Luftkreuzers Sr. Exz. Graf Zeppelin" von der Internationalen Luftfahrt-Ausstellung in Frankfurt nach Tours (siehe Sieger), kl. Absplitterungen auf der Bildseite.</p>	<p>Sieger 308 Aa</p>	<p>☒</p>	<p>120,-</p>
		<p>Ak</p>	<p>50,-</p>



Los 611



Los 612

<p>P 611 1929, 1. AMERIKAFAHRT, Graf Zeppelin LZ 127, 4 RM. Schwarzbraun als Einzelfrankatur auf Beleg nach Pawtucket, Marke entwertet mit Bordstempel vom 16.5.1929, Einzeler "Beförderung verzögert wegen Abbruchs der 1. Amerikafahrt" in rot. Rs.AK New York vom 5.8.1929.</p>	<p>Sieger 26 B, DR 424</p>	<p>☒</p>	<p>40,-</p>
<p>P 612 1931, Ungarnfahrt, Zuleitungspost Saargebiet, Ansichtskarte (LZ 127 über Friedrichshafen), freigemacht mit Saargebiet, Landschaftsbilder V, 2 Fr. und 5 Fr. Marken entwertet "SAARBRÜCKEN / 26.3.31", daneben Sonderbestätigungs- und ankunftstempel sowie zwei AK Budapest. Gute Erhaltung.</p>	<p>Sieger 101 (Z)</p>	<p>☒</p>	<p>70,-</p>



Los 613



Los 614

<p>P 613 1931, Fahrt nach Münster und Essen, Etappe Essen, Zuleitungspost ÖSTERREICH, Flugpostmarken Kranich und Flugzeug, 30 g mittelockerbraun, senkrechter 6er-Block als Mehrfachfrankatur auf Flugpost-Karte, nebengesetzt ovaler Bestätigungsstempel «Mit Luftschiff 'Graf Zeppelin'» von Friedrichshafen nach Essen/Mühlheim, Flugplatz. Vorderseitig AK Essen 16.8.31, adressiert nach Stammersdorf / Österreich.</p>	<p>Sieger 121 E, Österreich 476 (6)</p>	<p>☒</p>	<p>70,-</p>
--	---	----------	-------------

Zeppelinpost

Losnr.

Katalognr. Erhalt. Ausruf

P 614 1932, 6. Südamerikafahrt 1932, Anschlußflug ab Stuttgart mit rotem Sonderbestätigungsstempel, Bildkarte LZ 127 über Friedrichshafen, frankiert mit Flugpost Adler, 10 Pf. (2) und 20 Pf. sowie Zeppelin, 1RM. (Mi.-Nr. 379 (2), 380, 455) nach Pernambuco, vs. grüner Sonderbestätigungsstempel und AK Recife (Pernambuco). Prachtbeleg. Sieger 177 C + 70,-



Los 615



Los 616

P 615 1932, 7. Südamerikafahrt-Brief mit entsprechendem brasilianischem Sonderbestätigungsstempel, frankiert mit Deutschem Reich 12 Pfg. (Mi.Nr. 466), entwertet "DEUTSCHE MARINE-SCHIFFSPOST Nr. 28 29.9.32" (Karlsruhe) und nach Weinsberg/Württemberg gelaufen. Der Absender ist ein Matrose des "Leichten Kreuzer Karlsruhe". Post vom Kreuzer ist extrem selten und wird im Sieger 22. Auflage mit 2.000,- bewertet. Sieger 184 B + 350,-

P 616 1933, SAARGEBIETSFAHRT, Brief, frankiert mit Landschaftsbilder V, 1.50 Fr. (zweimal) sowie allen vier Flugpostmarken inkl. der 5 Fr. aus Saarbrücken nach Saarbrücken, Marken entwertet „SAARBRÜCKEN / 25.6.33“, rs. Stempel Friedrichshafen „Mit Luftschiff Graf Zeppelin befördert“. Sieger 218 B, Saar 159 etc. + 100,-



Los 617

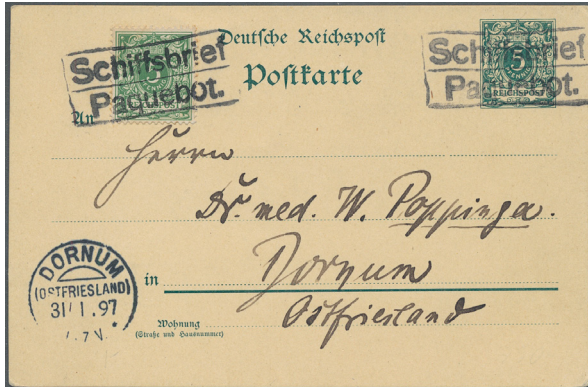


Los 618

P 617 1934, Chicagofahrt, 1 M. schwarzrosa, Einzelfrankatur auf Brief von Berlin, Zentralflughafen, Vermerke "Mit Luftschiff Graf Zeppelin", "Berlin-Königsberg" und rotem Bestätigungs-Stempel "Deutschlandfahrt 1934" via Königsberg nach Assen, Holland. Vs. Transitstempel Königsberg. 496, Sieger 246 Ba + 180,-

Zeppelinpost - Schiffspost

Losnr.	Katalognr.	Erhalt.	Ausruf
<p>P 618 1935, Feldherrnhalle, 3 Pfg. schwarzorangebraun, zweimal als Mehrfachfrankatur auf Bildpostkarte "Luftschiff LZ 127 über Friedrichshafen" mit Leitpostamtsstempel "STUTTGART / 17.11.35" Stuttgart, befördert mit "Luftschiff Graf Zeppelin" (einzeiliger violetter Stempel vorderseitig) anlässlich der 1. Pendelfahrt "Recife-Balhurst-Recife" (einzeiliger roter Stempel beidseits) nach Pforzheim, gute Erhaltung, Sieger 330 B, DR</p>	598 (2)	☒	60,-



Los 619



Los 621

Schiffspost Deutschland

<p>P 619 1897, Krone/Adler 5 Pfg.-Ganzsachenkarte entwertet mit R2 "Schiffsbrief/Paquebot.", mit Beifrankatur der Krone/Adler 5 Pfg. (Mi.Nr. 46), mit rückseitiger Absenderangabe Dronthiem (Trondheim/Norwegen) und nach Dornum/Ostfriesland gelaufen.</p>	GA	80,-
<p>620 1900, Germania 10 Pfg. entwertet mit Schiffspoststempel "KORSOR-KIEL DPSK. POSTKT No. 4 18/06", als Einzelfrankatur auf Ansichtskarte vom "Postdampfer Kiel-Korsör", welche nach Paris gelaufen ist.</p>	56 Ak	50,-
<p>P 621 1926, Deutsches Reich 25 Pf Goethe als EF auf Brief von der Norwegenfahrt 1928 des Norddeutschen Lloyd, entwertet mit Passendem Schiffspoststempel vom 25.7.28 und beige-setztem Kassenstempel "Paquebot". Adressiert nach Halle/Saale. Umschlag mit normalen Beförderungsspuren.</p>	DR 393 ☒	50,-

Bodenseeschiffspost

<p>622 1910, Bayern 5 Pfg.-Ganzsachenkarte (P 79/04) entwertet mit R1 "Bodenseeschiffspost", mit danebengesetztem Stempel "KONSTANZ 2.9.10", mit Absendervermerk "An Bord S.M. Kaiser Wilhelm" und nach München gelaufen.</p>	GA	40,-
<p>623 1938, "Sportfest Breslau" 2 Stück der 3 Pfg. schwarzorangebraun, jeweils entwertet mit Ovalstempel "ROMANSHORN FRIEDRICHSHAFEN DEUTSCHE SCHIFFSPOST K. 170 28.7.38", zusammen mit rotem R2 "Auf dem Schiff/abgestempelt" auf Zeppelin-Ansichtskarte nach St. Gallen (Schweiz).</p>	665 (2) Ak	40,-

Deutsche Schiffspost - Marine

<p>624 KARLSRUHE; 1917, Partie von 2 unfrankierten "Marinesachen"-Briefen (davon einer rechts etwas gekürzt) mit Marineschiffspoststempel "34" des "Kommando S.M.S. Karlsruhe", welche je nach Wilhelmshaven gelaufen sind. Zusätzlich ist noch eine ungelieferte Ansichtskarte der Karlsruhe enthalten.</p>	☒/Ak	20,-
--	------	------

Deutsche Schiffspost im Ausland - Seepost

<p>P 625 HAPAG-Marke 10c. 1875, ausnehmend gut gezähntes Exemplar vom rechten Bogenrand, stark verschobene Wappenprägung, Pos. 9 im Reportblock, "G von HAMBURG" gebrochen.</p>	1 (*)	60,-
---	-------	------

Schiffspost - Transatlantikmail

Losnr.

Katalognr. Erhalt. Ausruf



Los 625



Los 626



Los 628

- | | |
|---|-------------------|
| <p>P 626 HAPAG-Marke 10c. 1875, Oberrandstück mit links unregelm. Zähnung wie üblich, Pos. 2 im Reportblock "2 schwarze Punkte in der 0 links unten".</p> | <p>1 (*) 50,-</p> |
| <p>627 1906, Germania 10 Pfg. entwertet "DEUTSCHE SEEPOST OST-ASIATISCHE LINIE 1/5 06 e", als Einzelfrankatur auf Ansichtskarte der "Prinz Heinrich Bremen", welche über Japan, mit entsprechendem Durchgangsstempel, nach Basel gelaufen ist. Auf der Ansichtkartenseite ist der handschriftliche Text "Zwischen Shanghai und Nagasaki".</p> | <p>Ak 40,-</p> |

Transatlantikmail

- | | |
|---|----------------|
| <p>P 628 DESINFIZIERTE POST: 1842, Brief aus Constantinopel (Dkr. des französischen Postamtes) nach New York mit Cholerastempel von MALTA u. Choleraschlitz, befördert über Forwarding-Agenten "Greene & Co" (roter Ovalstempel) in Le Havre, vorderseitig kleiner Papierverlust (Tintenfraß)</p> | <p>☒ 140,-</p> |
|---|----------------|